

# Revalorización de fachadas

## Diseño cromático

### Microárea urbana “Centro Oeste”

### *Centro viejo* Ciudad de Villa Carlos Paz

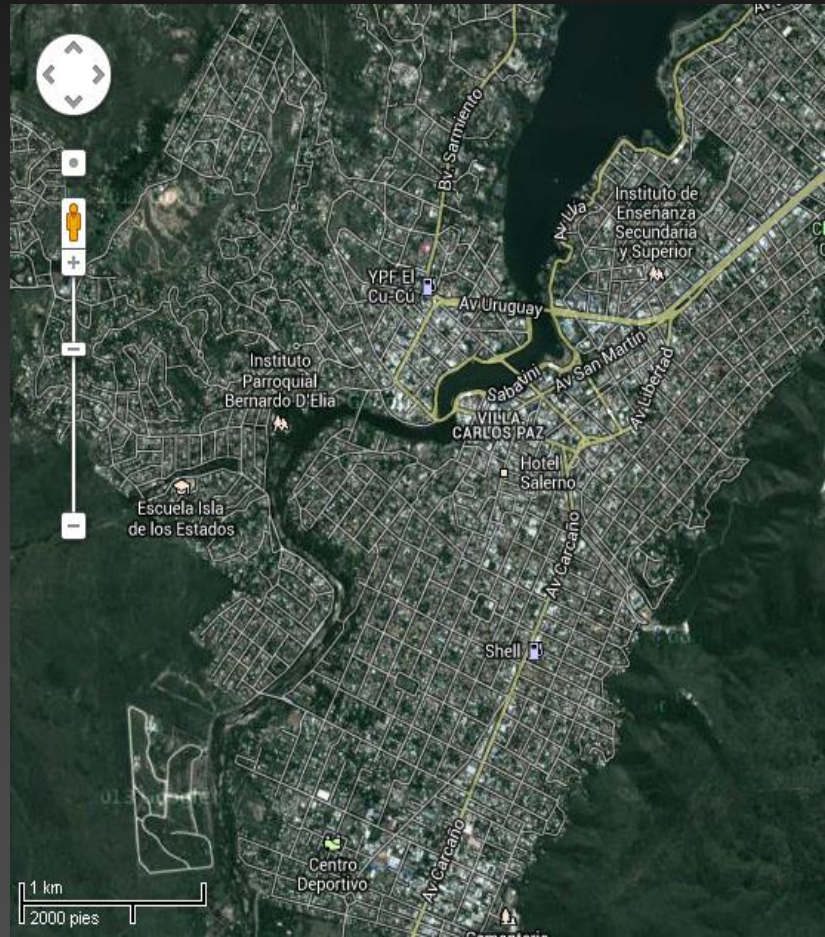
Instituto del Color - Facultad de Arquitectura, Urbanismo y Diseño  
Universidad Nacional de Córdoba

Arqtos. Adriana Incatasciato - María Marta Mariconde - María Inés Girelli  
Marcelo Balián - Darío Suárez



# Villa Carlos Paz

## Ciudad turística



En el marco de la **Gestión municipal** y del **CPUA** (Consejo de Planificación Urbano Ambiental) se desarrollan instrumentos específicos de Acción de Ordenamiento Normativo de Uso del Suelo, edificación y ambiente.

El **propósito principal** es evitar riesgos de distorsión alteración o desaparición de áreas de valor paisajísticos, arquitectónicos y urbanos singulares, resguardar las características de ciudad turística y sustentable, declarado en la Carta orgánica Municipal

En este contexto, se plantea la necesidad de **revalorización de ciertas Áreas paradigmáticas** de la villa, entre las cuales se encuentra el **Centro Oeste**, el “Centro Viejo”, original centro comercial de la misma.

Se establecen vínculos con el **Instituto del Color-UNC** para llevar adelante **Acciones de carácter participativo** con el fin de *“lograr un escenario urbano claramente legible, identificable y memorable para los habitantes y turistas”*





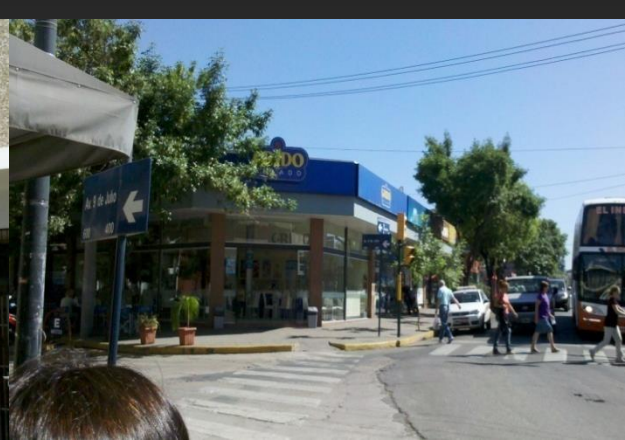
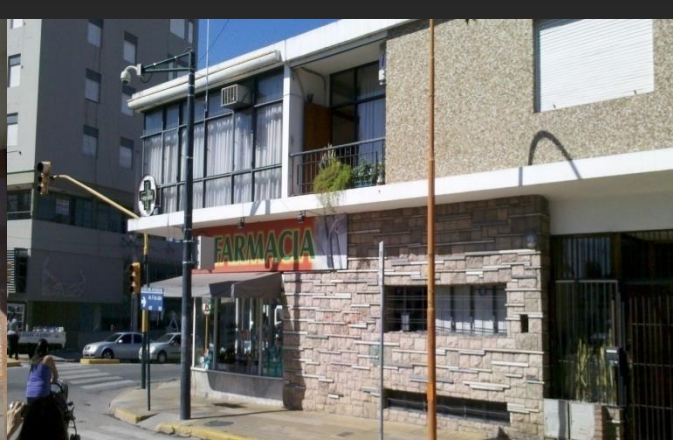
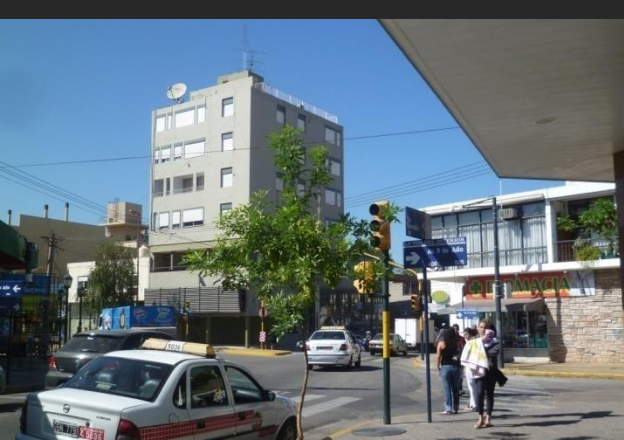




# Lectura e interpretación microárea







# Propuesta de Revalorización Urbana

- poner en valor los orígenes de la imagen urbana
- recuperar un área paradigmática de la ciudad
- permitir el futuro reconocimiento de la misma con una identidad propia, legible y memorable
- apostar a la definición identitaria en el imaginario colectivo

## el color es ...

una de las **herramientas** más fuertes y efectivas, de alto valor en el cambio de la imagen y a la vez económica para la revalorización y puesta en valor de **microáreas urbanas**

Aplicado tanto en tipologías arquitectónicas de interés como en sintaxis urbanas parciales o totales aporta una clara lectura sintáctica, conformando en el imaginario colectivo un **sistema de lugares memorables**

# acciones concretas

A partir de la firma de un convenio específico entre las partes, se definieron **instrumentos estratégicos** de intervención.

## Revalorización de Microárea urbana “Centro Oeste”

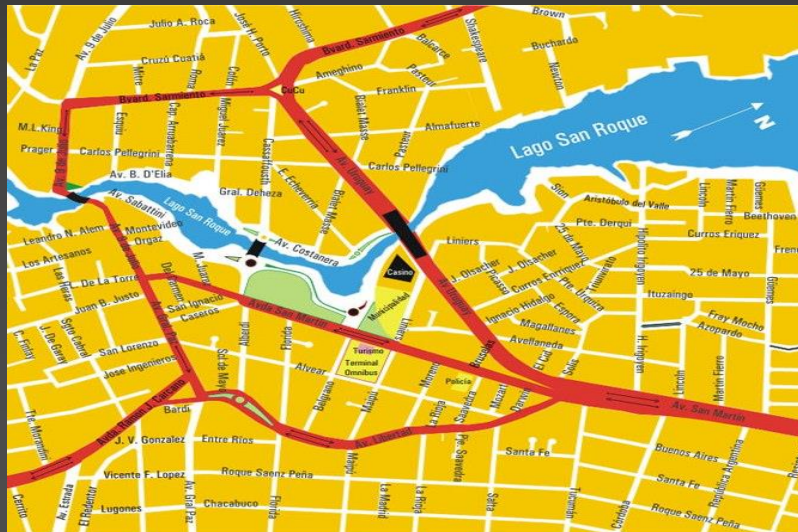
### Características

- Diversidad de actividades con predominio de carácter comercial.
- Tipologías arquitectónicas de valor expresivo significativo, de marcadas preexistencias e hitos de carácter icónico (Reloj Cu-Cú).
- Prolífera aparición de cartelería publicitaria, señalética,
- No se evidencia un ordenamiento normativo
- Mobiliario urbano precario, sin sistematización



# Propuesta

- Reforzar - consolidar la actual impronta del sector, eje turístico, comercial y recreativo.
- Intervenir sobre aquellos componentes del lenguaje urbano que participan activamente en la construcción del espacio público. (fachadas, mobiliario, luminarias, solados, veredas, grafica publicitaria, etc.)
- **Propuesta de Diseño Cromático en el Eje Bv. Sarmiento-Av. 9 de Julio entre Reloj Cu-Cú y Puente Central.**

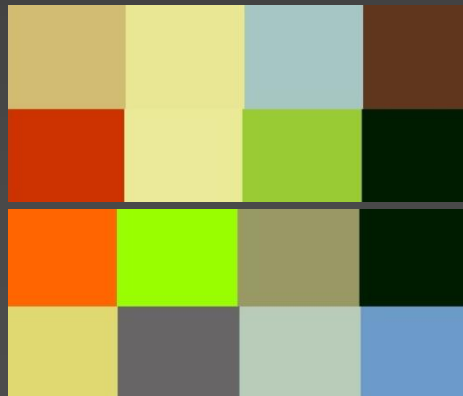


## Diseño cromático

El diseño cromático específico propicia **unidad e identidad** al área enfatizando el carácter comercial turístico, característico de la misma.

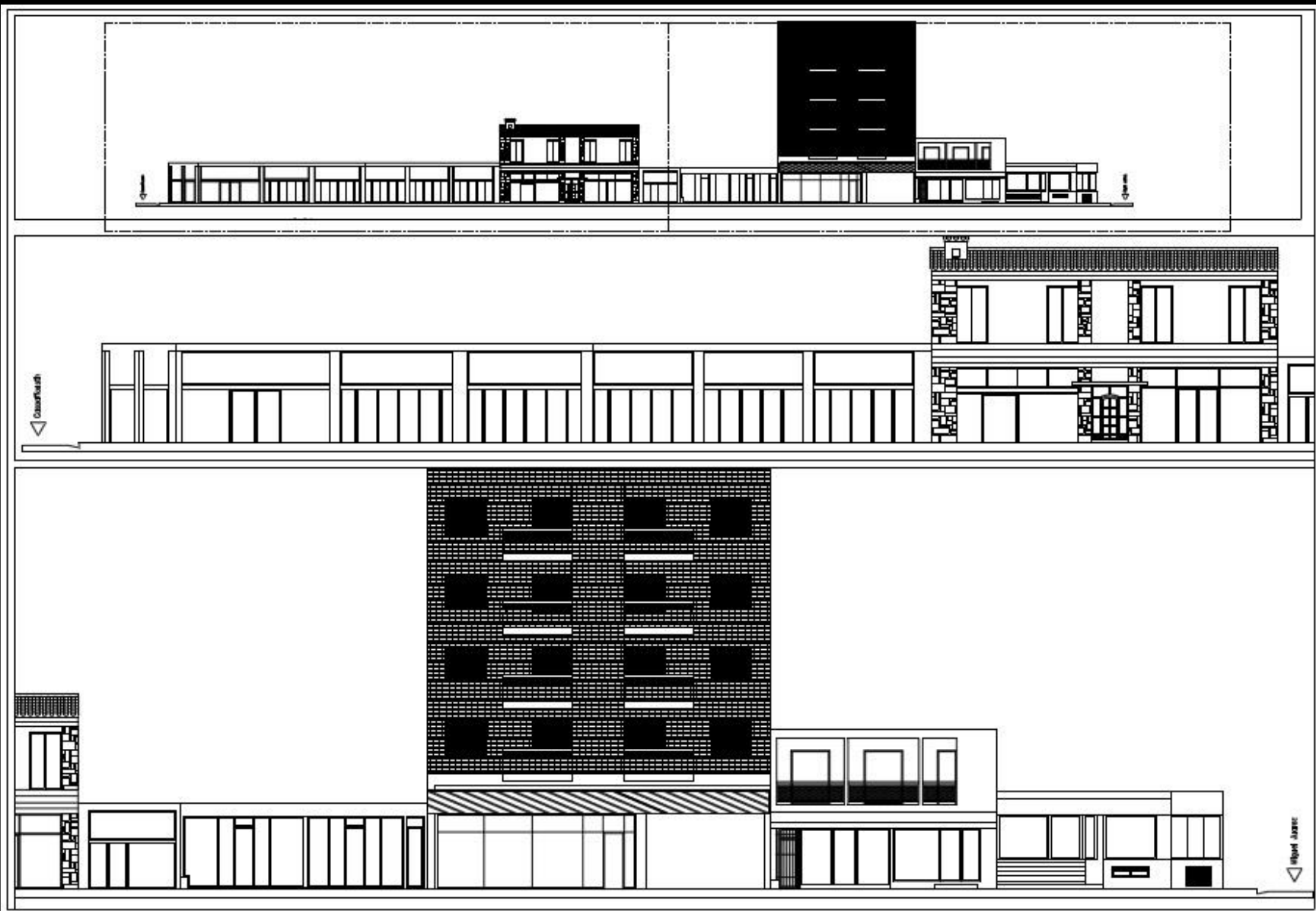
### Aspectos considerados para la definición cromática

- Paisaje natural
- Arquitectura característica de la villa serrana
- Paisaje urbano actual del sector.
- Definición de carta cromática normativa.
- Diseño específico de fachadas en tipologías Arquitectónicas.
- Fichas Técnicas.







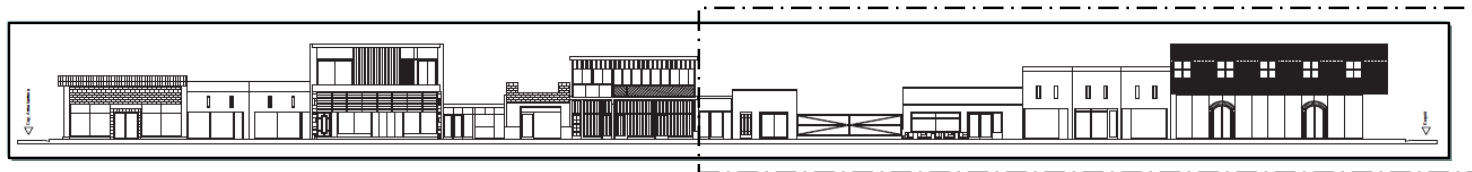
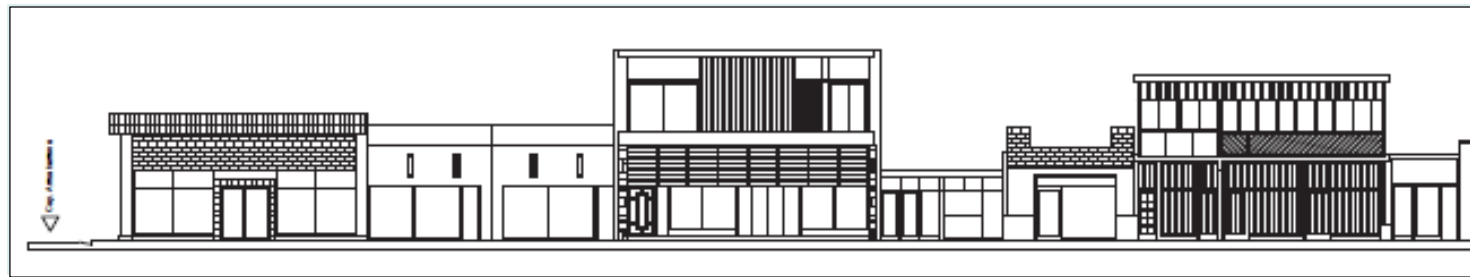


Bv. Sarmiento entre Cassafouth y M. Juárez  
Vereda izquierda



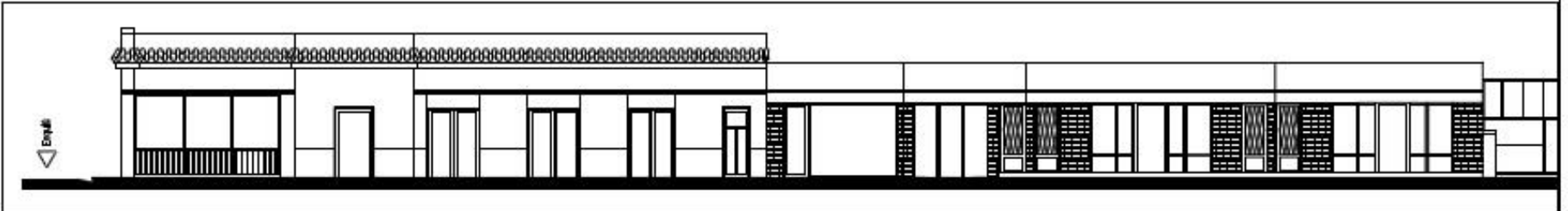


Bv. Sarmiento entre M. Juárez y Arruabarrena  
Vereda izquierda

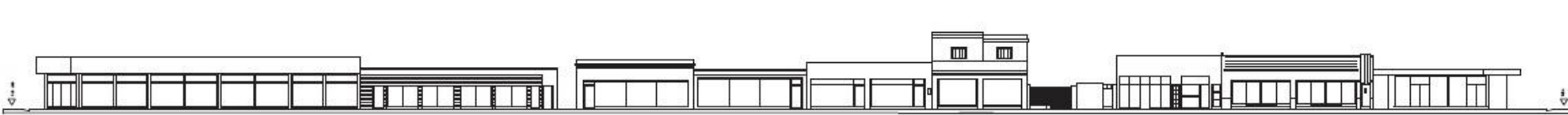


Bv. Sarmiento entre Arruabarrena y Esquíú  
Vereda izquierda





Bv. Sarmiento entre Esquíú y 9 de Julio  
Vereda izquierda



**Bv. Sarmiento entre Cassafouth y 9 de Julio  
Vereda derecha**

# Propuesta de Fachadas



Bv. Sarmiento - Vereda izquierda



# Propuesta Diseño de Espacio Público

# Cartelería - Toldos



Bv. Sarmiento entre M. Juárez y C. Arruabarrena



# Propuesta Diseño de Espacio Público

## Cartelería - Toldos



Bv. Sarmiento entre M. Juárez y C. Arruabarrena

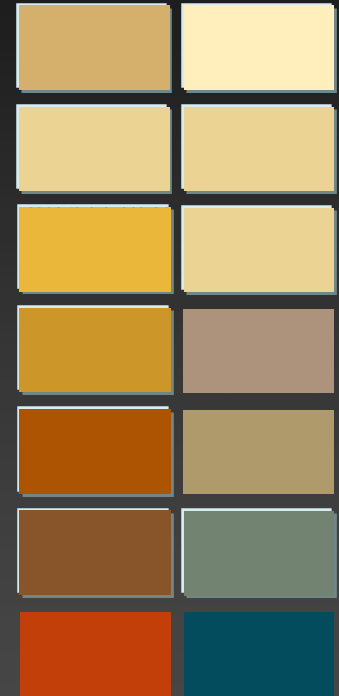


# Propuesta Diseño de Espacio Público

# Cartelería - Toldos



Bv. Sarmiento entre Esquiú y 9 de Julio





REVALORIZACIÓN Y DISEÑO CROMATICO DE MICROAREA URBANA "CENTRO OESTE"



VILLA CARLOS PAZ  
PROVINCIA DE CORDOBA



SITUACION EXISTENTE

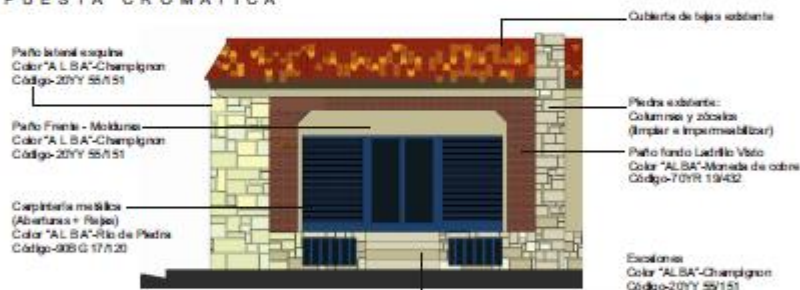


UBICACIÓN TOLDOS Y CARTELERIA PUBLICITARIA



Gráfico n° 1

PROPUESTA CROMATICA



COMPONENTES	COLOR	NOTACIÓN NCS	CÓDIGO ALBA	Tipo de PINTURA	2/O - N°1
1 Paño fondo - ladrillo visto			70YR 19/432	Látex para exterior	
2 Paño frente - molduras			20YY 55/151	Látex para exterior	
3 Paño lateral - esquina			20YY 55/151	Látex para exterior	
4 Escalones Ingreso			20YY 55/151	Esmalte sintético satinado	
5 Aberturas - Rejas			90BG 17/120	Esmalte sintético satinado	
6 Columnas+Zócalos (piedra exist.)		limpiar e impermeabilizar			
7 Cubierta de tejas - existente			no se modifica		

OBSERVACIONES

Tipología esquina: un cartel publicitario sobre fachada Sarmiento, un cartel publicitario sobre M. Juares y un cartel publicitario en columna medianera según se indica en gráfico n°1.  
Ubicación toldo con publicidad según se indica en gráfico n° 1.

REVALORIZACIÓN Y DISEÑO CROMATICO DE MICROAREA URBANA "CENTRO OESTE"



VILLA CARLOS PAZ  
PROVINCIA DE CORDOBA



SITUACION EXISTENTE

UBICACIÓN TOLDOS Y CARTELERIA PUBLICITARIA



Gráfico n° 1

PROPUESTA CROMATICA



COMPONENTES	COLOR	NOTACIÓN NCS	CÓDIGO ALBA	Tipo de PINTURA	2/O - N°2
1 Paño fondo			20YY 55/151	Látex para exterior	
2 Molduras			20YY 74/055	Látex para exterior	
3 Aberturas			30BG 16/133	Esmalte sintético satinado	
4 Escalones Ingreso			20YY 74/055	Esmalte sintético satinado	
5 Columnas+Zócalos (piedra exist.)		limpiar e impermeabilizar			
6 Cubierta de tejas - existente			no se modifica		
7					

OBSERVACIONES

Un cartel publicitario y un toldo con publicidad según se indica en gráfico n°1.



REVALORIZACIÓN Y DISEÑO CROMATICO DE MICROAREA URBANA "CENTRO OESTE"



Fachada 2OESTE - Sarmiento entre M.Juarez y Arruabarrena

VILLA CARLOS PAZ  
PROVINCIA DE CORDOBA



SITUACION EXISTENTE

UBICACIÓN TOLDOS Y  
CARTELERIA PUBLICITARIA



Gráfico n° 1

PROPUESTA CROMATICA



COMPONENTES	COLOR	NOTACIÓN NCS	CÓDIGO ALBA	Tipo de PINTURA	2/0 - N°3
1 Paño fondo -ladrillo visto			70YR 19/432	Látex para exterior	
2 Molduras			20YY 55/151	Látex para exterior	
3 Aberturas			90BG 17/120	Esmalte sintético satinado	
4 Escalones Ingreso			20YY 55/151	Esmalte sintético satinado	
5 Zócalos (piedra existente)				limpiar e impermeabilizar	
6 Cubierta de tejas - existente				no se modifica	
7					

OBSERVACIONES

Un cartel publicitario y un toldo con publicidad según se indica en gráfico n° 1.

REVALORIZACIÓN Y DISEÑO CROMATICO DE MICROAREA URBANA "CENTRO OESTE"



Fachada 2OESTE - Sarmiento entre M.Juarez y Arruabarrena

VILLA CARLOS PAZ  
PROVINCIA DE CORDOBA



SITUACION EXISTENTE

UBICACIÓN TOLDOS Y  
CARTELERIA PUBLICITARIA



Gráfico n° 1

PROPUESTA CROMATICA



COMPONENTES	COLOR	NOTACIÓN NCS	CÓDIGO ALBA	Tipo de PINTURA	2/0 - N°4
1 Paño fondo			20YY 55/151	Látex para exterior	
2 PAÑO MEDIANERO			20YY 55/151	Látex para exterior	
3 Molduras			20YY 74/055	Látex para exterior	
4 Escalones Ingreso			20YY 74/055	Esmalte sintético satinado	
5 Aberturas			30BG 16/133	Esmalte sintético satinado	
6 Columnas-Zócalos (piedra exist.)				limpiar e impermeabilizar	
7 Cubierta de tejas - existente				no se modifica	

OBSERVACIONES

Un cartel publicitario y un toldo con publicidad según se indica en gráfico n° 1.

## REVALORIZACIÓN Y DISEÑO CROMATICO DE MICROAREA URBANA "CENTRO OESTE"



Fachada 2OESTE - Sarmiento entre M.Juarez y Arruabarrena

VILLA CARLOS PAZ  
PROVINCIA DE CORDOBA



SITUACION EXISTENTE

UBICACIÓN TOLDOS Y CARTELERIA PUBLICITARIA



Gráfico n° 1

### PROPUESTA CROMATICA



COMPONENTES	COLOR	NOTACIÓN NCS	CÓDIGO ALBA	Tipo de PINTURA	2/O - N°5
1			70YR 19/432	Esmalte sintético satinado	
2			00YY 44/107	Látex para exterior	
3			00YY 44/107	Látex para exterior	
4			90BG 17/120	Esmalte sintético satinado	
5			90BG 17/120	Esmalte sintético satinado	
6					
7					

#### OBSERVACIONES

Carteles con publicidad en paño de fondo superior y toldos con publicidad según se indica en gráfico n° 1.

## REVALORIZACIÓN Y DISEÑO CROMATICO DE MICROAREA URBANA "CENTRO OESTE"



Fachada 2OESTE - Sarmiento entre M.Juarez y Arruabarrena

VILLA CARLOS PAZ  
PROVINCIA DE CORDOBA



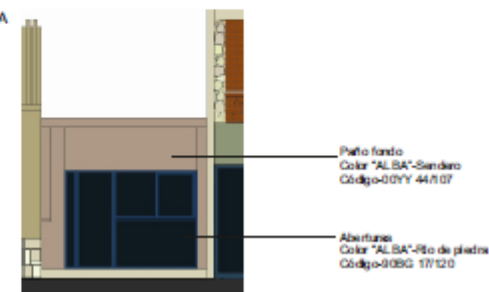
SITUACION EXISTENTE

UBICACIÓN TOLDOS Y CARTELERIA PUBLICITARIA



Gráfico n° 1

### PROPUESTA CROMATICA



COMPONENTES	COLOR	NOTACIÓN NCS	CÓDIGO ALBA	Tipo de PINTURA	2/O - N°7
1			00YY 44/107	Látex para exterior	
2			90BG 17/120	Esmalte sintético satinado	
3					
4					
5					
6					
7					

#### OBSERVACIONES

Cartel con publicidad sobre cornisa superior (h: 1.00 m. a 1.20 m.) en paño de fondo superior y toldos con publicidad según se indica en gráfico n° 1.



REVALORIZACIÓN Y DISEÑO CROMATICO DE MICROAREA URBANA "CENTRO OESTE"



Fachada 2OESTE - Sarmiento entre M.Juarez y Arruabarrena

VILLA CARLOS PAZ  
PROVINCIA DE CORDOBA



SITUACION EXISTENTE

UBICACION TOLDOS Y  
CARTELERIA PUBLICITARIA



Gráfico n° 1

PAÑO MEDIANERO  
Color "ALSA"-Champion  
Código-20YY 55/151

Paño - piedra existente  
(limpiar e impermeabilizar)

Aberturas - Cortina de enrollar  
Color "ALSA"-Champion  
Código-20YY 55/151

Carteleria existente  
(sin modificación)

Carpinteria existente  
(sin modificación)

PROPUESTA CROMATICA

Cenefa - Gelomazo  
Color "ALSA"-Champion  
Código-20YY 55/151

Paño fondo - madera existente  
"ALSA"-Bermé transparente

Barandas  
Color "ALSA"-Azul perolado  
Código-30BG 16/135

PAÑO MEDIANERO  
Color "ALSA"-Champion  
Código-20YY 55/151



COMPONENTES	COLOR	NOTACIÓN NCS	CÓDIGO ALBA	Tipo de PINTURA	2/O - N°8
1 Cenefa-Gelomazo P.A.			20YY 55/151	Látex para exterior	
2 Paños medianeros (ambos lados)			20YY 55/151	Látex para exterior	
3 Paño fondo-P.A. - madera existente				Barniz transparente p/ext.	
4 Aberturas-Cortina de enrollar			20YY 55/151	Esmalte sintético satinado	
5 Barandas			30BG 16/135	Esmalte sintético satinado	
6 Paños de piedra existente		limpiar e impermeabilizar			
7					

OBSERVACIONES

# EL LOCAL COMERCIAL DE PLANTA BAJA NO SE INTERVIENE CROMATICAMENTE.

Carteleria publicitaria segun ubicacion actual. No requiere toldo.

REVALORIZACIÓN Y DISEÑO CROMATICO DE MICROAREA URBANA "CENTRO OESTE"



Fachada 2OESTE - Sarmiento entre M.Juarez y Arruabarrena

VILLA CARLOS PAZ  
PROVINCIA DE CORDOBA



SITUACION EXISTENTE

UBICACION TOLDOS Y  
CARTELERIA PUBLICITARIA



Gráfico n° 1

Terminación de tejas  
(no se modifica)

Moldura superior  
Color "ALSA"-Sendero  
Código-00YY 44/107

PAÑO MEDIANERO  
Color "ALSA"-Sendero  
Código-00YY 44/107

Piedra existente:  
Zócalo  
(limpiar e impermeabilizar)



PAÑO MEDIANERO  
Color "ALSA"-Sendero  
Código-00YY 44/107

Paño fondo - revoque  
Color "ALSA"-Sendero  
Código-00YY 44/107

Aberturas  
Color "ALSA"-Filo de piedra  
Código-90BG 17/120

Paño fondo - ladrillo visto  
Color "ALSA"-Sendero  
Código-00YY 44/107

PROPUESTA CROMATICA

COMPONENTES	COLOR	NOTACIÓN NCS	CÓDIGO ALBA	Tipo de PINTURA	2/O - N°8
1 Paño fondo ladrillo/revoque			00YY 44/107	Látex para exterior	
2 Paños medianeros (ambos lados)			00YY 44/107	Látex para exterior	
3 Aberturas			90BG 17/120	Esmalte sintético satinado	
4 Moldura superior			00YY 44/107	Látex para exterior	
5 Zócalo de piedra existente		limpiar e impermeabilizar			
6 Terminación de tejas		no se modifica			
7					

OBSERVACIONES

Carteles con publicidad en paño de fondo superior y toldos con publicidad según se indica en gráfico n° 1.





REVALORIZACIÓN Y DISEÑO CROMATICO DE MICROAREA URBANA "CENTRO OESTE"



Fachada 2OESTE - Sarmiento entre M. Juarez y Arruabarrena

VILLA CARLOS PAZ  
PROVINCIA DE CORDOBA



UBICACIÓN TOLDOS Y CARTELERIA PUBLICITARIA



Gráfico n° 1

SITUACION EXISTENTE

PROPUESTA CROMATICA

Aberturas  
Color "ALBA"-Chocolate claro  
Código-90YR 16/129

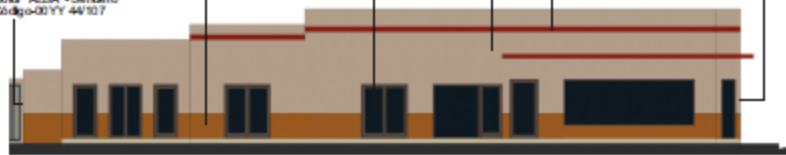
Zócalo (adriño visto)  
Color "ALBA"-Dulce de Zepallo  
Código-90YR 23/569

PAÑO MEDIANERO  
Color "ALBA"-Sedero  
Código-00YY 44/107

Paño fondo  
Color "ALBA"-Sedero  
Código-00YY 44/107

Molduras  
Color "ALBA"-Cobre amarrado  
Código-53YR 17/504

Paño lateral (Calle Arruabarrena)  
Color "ALBA"-Sedero  
Código-00YY 44/107



COMPONENTES	COLOR	NOTACIÓN NCS	CÓDIGO ALBA	Tipo de PINTURA	2/0 - N°10
1			00YY 44/107	Látex para exterior	
2			00YY 44/107	Látex para exterior	
3			90YR 23/569	Látex para exterior	
4			53YR 17/504	Látex para exterior	
5			90YR 16/129	Esmalte sintético satinado	
6			00YY 44/107	Látex para exterior	
7					

OBSERVACIONES

Carteles con publicidad en paño de fondo superior y toldos con publicidad según se indica en gráfico n° 1.



REVALORIZACIÓN Y DISEÑO CROMATICO DE MICROAREA URBANA "CENTRO OESTE"



Fachada 4OESTE - Sarmiento entre Esquía y 9 de Julio

VILLA CARLOS PAZ  
PROVINCIA DE CORDOBA



UBICACIÓN TOLDOS Y CARTELERIA PUBLICITARIA



Gráfico n° 1



SITUACION EXISTENTE

PROPUESTA CROMATICA

Paño lateral esquina  
Color "ALBA"-Sedero  
Código-00YY 44/107

Cenefa de tejas existente  
(a recuperar)

Paño fondo  
Color "ALBA"-Sedero  
Código-00YY 44/107

Molduras  
Color "ALBA"-Sedero  
Código-00YY 44/107

Zócalo lateral esquina  
Color "ALBA"-Dulce de Zepallo  
Código-90YR 23/569

Aberturas  
Color "ALBA"-Chocolate claro  
Código-90YR 16/129

Zócalo  
Color "ALBA"-Dulce de Zepallo  
Código-90YR 23/569



COMPONENTES	COLOR	NOTACIÓN NCS	CÓDIGO ALBA	Tipo de PINTURA	4/0 - N°1
1			00YY 44/107	Látex para exterior	
2			90YR 23/569	Látex para exterior	
3			00YY 44/107	Látex para exterior	
4			90YR 23/569	Látex para exterior	
5			00YY 44/107	Látex para exterior	
6			90YR 16/129	Esmalte sintético satinado	
7				a recuperar	

OBSERVACIONES

Tipología esquina: ubicación cartelera publicitaria sobre fachada Sarmiento y fachada Esquía entre molduras, según se indica en gráfico n° 1.  
Ubicación toldos con publicidad según se indica en gráfico n° 1.



REVALORIZACIÓN Y DISEÑO CROMATICO DE MICROAREA URBANA "CENTRO OESTE"



Fachada 4OESTE - Sarmiento entre Esquí y 9 de Julio

VILLA CARLOS PAZ  
PROVINCIA DE CORDOBA

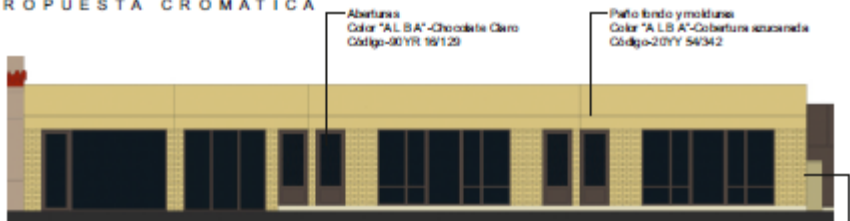


Gráfico nº 1

UBICACIÓN TOLDOS Y CARTELERIA PUBLICITARIA

SITUACION EXISTENTE

PROPUESTA CROMATICA



MEDIANERA LATERAL  
Color "AL B A"-Cobertura azucarina  
Código-20YY 54342

COMPONENTES	COLOR	NOTACIÓN NCS	CÓDIGO ALBA	Tipo de PINTURA	4/O - N°2
1 Paño fondo y molduras			20YY 54/342	Látex para exterior	
2 Aberturas			90YR 16/129	Esmalte sintético satinado	
3 MEDIANERA LATERAL			20YY 54/342	Látex para exterior	
4					
5					
6					
7					

OBSERVACIONES

Carteles con publicidad en paño de fondo superior y toldos con publicidad según se indica en gráfico nº 1.

REVALORIZACIÓN Y DISEÑO CROMATICO DE MICROAREA URBANA "CENTRO OESTE"



Fachada 4OESTE - Sarmiento entre Esquí y 9 de Julio

VILLA CARLOS PAZ  
PROVINCIA DE CORDOBA

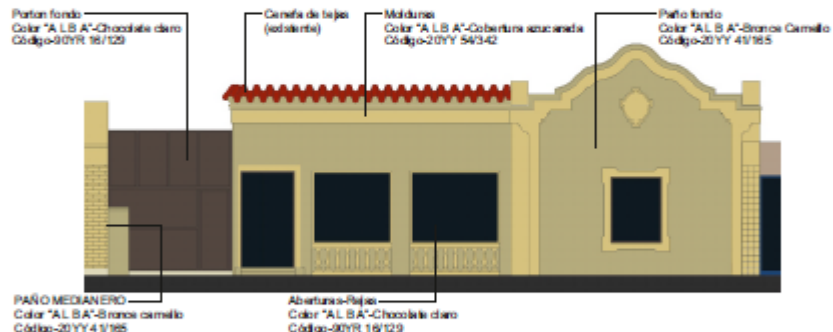


Gráfico nº 1

UBICACIÓN TOLDOS Y CARTELERIA PUBLICITARIA

SITUACION EXISTENTE

PROPUESTA CROMATICA



PAÑO MEDIANERO  
Color "AL B A"-Bronce Camello  
Código-20YY 41/165

Aberturas-Rejas  
Color "AL B A"-Chocolate claro  
Código-90YR 16/129

COMPONENTES	COLOR	NOTACIÓN NCS	CÓDIGO ALBA	Tipo de PINTURA	4/O - N°3
1 Paño fondo			20YY 41/165	Látex para exterior	
2 Molduras			20YY 54/342	Látex para exterior	
3 Aberturas - Rejas			90YR 16/129	Esmalte sintético satinado	
4 Portón fondo			90YR 16/129	Esmalte sintético satinado	
5 PAÑO MEDIANERO			20YY 41/165	Látex para exterior	
6 Cenefa de tejas - existente			a recuperar		
7					

OBSERVACIONES

Carteles con publicidad en paño de fondo superior, en línea de edificación existente y toldos con publicidad según se indica en gráfico nº 1.

REVALORIZACIÓN Y DISEÑO CROMATICO DE MICROAREA URBANA "CENTRO OESTE"



Fachada 40ESTE - Sarmiento entre Esquilú y 9 de Julio

VILLA CARLOS PAZ  
PROVINCIA DE CORDOBA



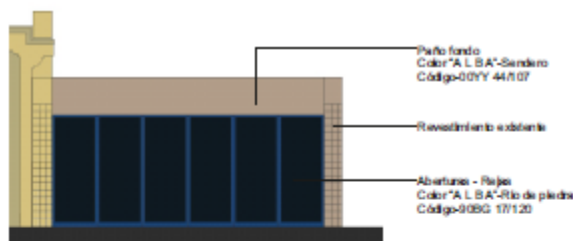
SITUACION EXISTENTE

UBICACIÓN TOLDOS Y  
CARTELERIA PUBLICITARIA



Gráfico nº 1

PROPUESTA CROMATICA



Paño fondo  
Color "A.L.S.A"-Sardero  
Código:00YY 44/107

Revestimiento existente

Aberturas - Rejas  
Color "A.L.S.A"-Río de piedra  
Código:90BG 17/120

COMPONENTES	COLOR	NOTACIÓN NCS	CÓDIGO ALBA	Tipo de PINTURA	4/0 - N°4
1 Paño fondo			00YY 44/107	Látex para exterior	
2 Aberturas - Rejas			90BG 17/120	Esmalte sintético satinado	
3 Revestimiento existente			no se modifica		
4					
5					
6					
7					

OBSERVACIONES

Carteles con publicidad en paño de fondo superior, en línea de edificación existente y toldos con publicidad según se indica en gráfico nº1.

REVALORIZACIÓN Y DISEÑO CROMATICO DE MICROAREA URBANA "CENTRO OESTE"



Fachada 40ESTE - Sarmiento entre Esquilú y 9 de Julio

VILLA CARLOS PAZ  
PROVINCIA DE CORDOBA



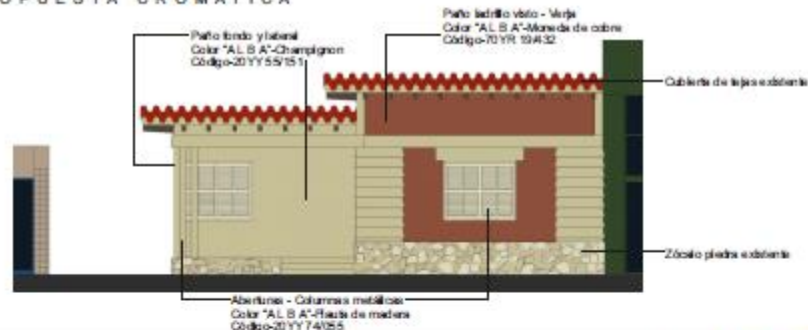
SITUACION EXISTENTE

UBICACIÓN TOLDOS Y  
CARTELERIA PUBLICITARIA



Gráfico nº 1

PROPUESTA CROMATICA



Paño fondo y lateral  
Color "A.L.S.A"-Champignon  
Código:20YY 55/151

Paño ladrillo visto - Verja  
Color "A.L.S.A"-Moqueta de cobre  
Código:70YR 19/432

Cubierta de tejas existente

Zócalo piedra existente

Aberturas - Columnas metálicas  
Color "A.L.S.A"-Rusta de madera  
Código:20YY 74/055

COMPONENTES	COLOR	NOTACIÓN NCS	CÓDIGO ALBA	Tipo de PINTURA	4/0 - N°5
1 Paño fondo y lateral			20YY 55/151	Látex para exterior	
2 Paño ladrillo visto y Verja			70YR 19/432	Látex para exterior	
3 Aberturas y columnas metálicas			20YY 74/055	Esmalte sintético satinado	
4 Rejas sobre línea municipal			90YR 16/129	Esmalte sintético satinado	
5 Zócalo piedra existente			no se modifica		
6 Cubierta de tejas existente			no se modifica		
7					

OBSERVACIONES

Los paños medianeros se corresponden a ambos lados de la tipología.



## Miraló bien porque va a cambiar: el "centro viejo", a un paso de ser remodelado

El pliego de bases y condiciones para llamar a licitación pública fue aprobado en primera lectura por el Concejo de Representantes. Ahora resta la audiencia pública y segunda lectura para que la obra cuente con el visto bueno para su realización

14/03/2014 08:18 por Redacción



El Concejo de Representantes aprobó el jueves en primera lectura el pliego de bases y condiciones para llamar a la licitación pública de la obra que comprende la remodelación del tradicional sector de Villa Carlos Paz conocido como el "centro viejo", en barrio El Cu-Cú.

Con esta obra se pretende cambiar la fachada del llamado centro viejo a través de la repavimentación de la calzada, canalización de los desagües pluviales, remodelación y ensanche de veredas sobre el bulevar Sarmiento entre las calles Asunción y avenida Uruguay, además de la canalización de los desagües pluviales en las calles Mitre, Cuzuzú Cuatá, y Miguel Juárez.

El proyecto, elaborado en forma consensuada con los vecinos y comerciantes del lugar, fue elaborado por un equipo técnico de la Municipalidad, el Consejo de Planificación Urbano Ambiental y el Instituto del Color de la Facultad de Arquitectura y Urbanismo de la Universidad Nacional de Córdoba. En 2013, la Iniciativa fue aprobada por el Concejo de Representantes y la intención del gobierno municipal es realizar la obra este año. De hecho, está contemplada en el presupuesto de gastos y recursos previsto para el 2014.

<http://www.eldiariodecarlospaz.com/sociedad/2014/4/22/donaran-pintura-para-mejorar-fachadas-historicas-centro-viejo-497.html>

## Donarán pintura para mejorar las fachadas históricas del Centro Viejo

El municipio carlospacense firmará el próximo jueves un convenio con las empresas Alba y Químex para mejorar las fachadas del Centro Viejo de Villa Carlos Paz, a través de la donación de pintura para cubrir una superficie de 1200 metros cuadrados.



Carlos Paz. El municipio carlospacense firmará el próximo jueves un convenio con las empresas Alba y Químex para mejorar las fachadas del Centro Viejo de Villa Carlos Paz, a través de la donación de pintura para cubrir una superficie de 1200 metros cuadrados. De acuerdo a la información que se conoció, la intención es que los privados comiencen con las obras de remodelación en sus locales, al mismo tiempo que el municipio hará la obra de desagües y la peatonalización.

La directora de Planeamiento Físico y Ambiente, Liliana Bina, sostuvo a El Diario: "El jueves se firma un convenio con las empresas Químex y Alba para avanzar en el programa que hay de mejoramiento de fachadas en el Boulevard Sarmiento, la obra pública que va a comenzar con el mejoramiento de calzadas y veredas se complementa con el trabajo que venimos haciendo con el Instituto del Color de la Facultad de Arquitectura y Urbanismo". "Supone no sólo el mejoramiento de la fachada, en especial todas de aquellas que tienen un valor histórico, sino que también permitirá renovar todo el sector. Si bien no hay grandes edificios desde el punto de vista arquitectónico, hay comercios que todavía mantienen la impronta original de lo que era el tejido comercial de la ciudad y esto que era una debilidad en el Boulevard Sarmiento, porque más que todo se esperaba que se corriera una nueva línea"; reconoció la funcionaria.

### Otros trabajos

"El Instituto del Color hizo un trabajo de todas las fachadas armonizando todo lo que es cartelería y todo lo que va a implicar un esfuerzo y compromiso fundamentalmente de los vecinos, porque estamos trabajando sobre propiedades privadas.

El Instituto del Color nos conectó con las empresas que normalmente trabajan con ellos y en este momento hemos avanzado con Químex y Alba en estos convenios para que ellos donen las pinturas con cargo a publicidad por supuesto. Cada empresa hará dos cuadros y así estamos completando toda la pintura de Boulevard Sarmiento lo que es un aporte significativo porque los materiales de pintura son elementos costosos y quedarían solamente a cargo de los frentistas hacer la mano de obra"; puntualizó Bina, quien destacó la importancia turística que revisten estos trabajos. Respecto a los tiempos que demandarán los trabajos en el sector, Bina puntualizó: "Nosotros pensamos que con la obra pública se va a entusiasmar más la gente y harán un esfuerzo para mejorar su propiedad. Comenzaremos en las próximas semanas y la reubicación del Centro Viejo podría demandar tres meses de intenso trabajo entre el sector privado y público".